

## CYNGOR GWYNEDD

PWYLLGOR	PWYLLGOR ARCHWILIO
DYDDIAD	1 RHAGFYR 2015
TEITL	TREFNIADAU RHEOLI RISG
PWRPAS YR ADRODDIAD	RHOI DIWEDDARIAD I'R PWYLLGOR ARCHWILIO AM DREFNIADAU RHEOLI RISG Y CYNGOR
AWDUR	DEWI MORGAN, UWCH REOLWR REFENIW A RISG
GWEITHREDIAD	DERBYN TROSOLWG AM Y TREFNIADAU RHEOLI RISG PRESENNOL A DERBYN DIWEDDARIAD AM DDATBLYGIADAU PELLACH

---

### 1. CYFLWYNIAD – BETH SYDD ANGEN I'R PWYLLGOR ARCHWILIO EI WNEUD?

- 1.1 Er mwyn cyflawni ei ddyletswyddau fel “y rhai sy'n gyfrifol am lywodraethu”, mae angen i'r Pwyllgor Archwilio:
- **Sicrhau ei fod yn glir am yr hyn a olygir gan “Rheoli Risg” yn y cyd-destun yma.**
  - **Fod yn glir yn ei rôl yn y gyfundrefn rheoli risg, trwy dderbyn eglurhad a holi fel bo'r angen.**
  - **Gymryd trosolwg o'r trefniadau rheoli risg presennol o fewn y Cyngor, gan gynnwys y drefn o ddiweddarau cofrestrau risg, a sicrhau gweithrediad lle bo'r angen.**
  - **Benderfynu os ydi'r cynigion am drefniadau adrodd yn caniatáu i'r Pwyllgor i gyflawni ei rôl statudol i adolygu ac asesu trefniadau'r awdurdod ar gyfer rheoli risgiau, rheolaeth fewnol a llywodraethu corfforaethol.**

## 2. BETH A OLYGIR GAN “RHEOLI RISG”?

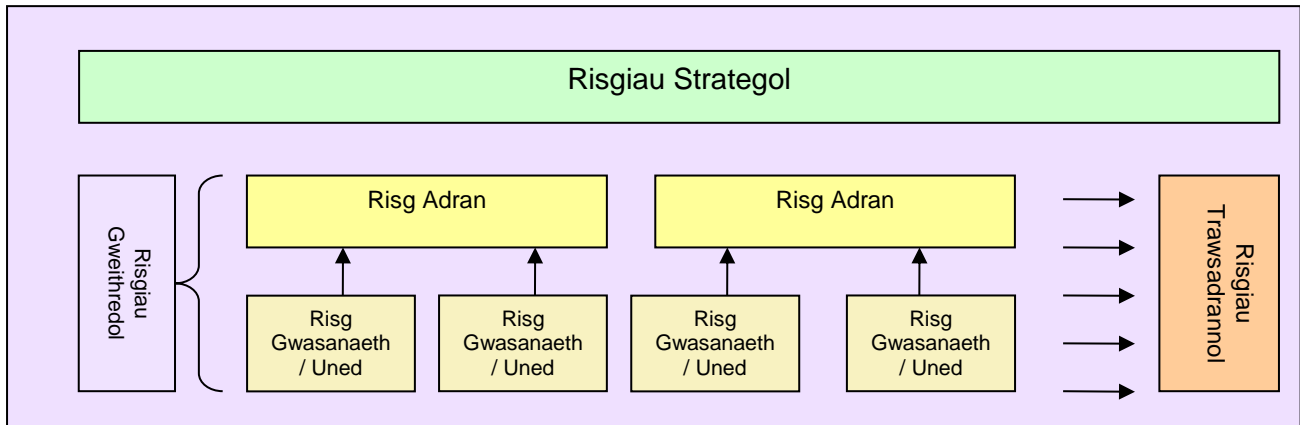
- 2.1 Yn y cyd-destun hwn, y diffiniad o risg yw ***digwyddiad sy'n effeithio ar allu i gyflawni pwrpas neu amcan***. Nid yw risg ynddo'i hun yn beth drwg – mae problemau'n codi pan mae syndod yn digwydd, a phethau'n mynd o'i le am nad oeddynt wedi cael eu rhagweld, ble y gallent fod.
- 2.2 Rheolaeth risg yw'r broses o adnabod risgiau, asesu'r canlyniadau a phenderfynu ar y ffordd orau i ymateb iddynt a / neu ymdrin â hwy. Mae cyfundrefn rheoli risg gadarn yn egwyddor sylfaenol mewn unrhyw fframwaith lywodraethu, ac mae methiant i arddangos fod trefniadau rheoli risg yn eu lle yn gwanhau gallu'r Cyngor i arddangos gwydnwch ei drefniadau llywodraethu oddi mewn i'r fframwaith sicrwydd (“assurance framework”) ehangach.
- 2.3 Nid yw rheoli risg yn gyfystyr â methiant i arloesi, neu fod ofn mentro. Heb fentro a cymryd risgiau ystyrllon ni all y Cyngor ddatblygu ac ymateb i heriau. Yr hyn y mae rheoli risg yn ei wneud ydi cefnogi aelodau a swyddogion i wneud hyn trwy eu cynorthwyo i ragweld beth all ddigwydd, a defnyddio hyn i gymryd camau priodol i reoli perfformiad a sicrhau llwyddiant.
- 2.4 Nid yw creu cofrestrau risg cynhwysfawr ychwaith yn symptom o gyfundrefn sy'n wrthun i risg (“risk averse”), oherwydd er mwyn bod yn wrthun i risg rhaid i'r gyfundrefn wybod pa risgiau sy'n bodoli, ac yna rhoi trefniadau rheoli caeth yn eu lle er mwyn ceisio sicrhau nad oes yr un risg yn cael ei wireddu.
- 2.5 Mae'r trefniadau a ddisgrifir yn adroddiad yma yn ymwneud â risgiau busnes y Cyngor yn gyffredinol. Dylid nodi hefyd fod y Cyngor yn ystyried mathau penodol o risgiau a wedi rhoi trefniadau penodol yn eu lle i ddelio gyda nhw. Mae'r mathau hyn o risgiau yn cynnwys:
- Risgiau Iechyd a Diogelwch
  - Risgiau Diogelu Plant ac Oedolion
  - Risgiau Gwybodaeth
  - Risgiau Cynllunio Argyfwng a Parhad Gwasanaeth.
- 2.6 Mae'r uchod i gyd yn ffitio i mewn i'r darlun ehangach o'r risgiau busnes mwy cyffredinol.

### **Rôl yr Uned Risg ac Yswiriant**

- 2.7 Nid oes gan y Rheolwr Cydlynu Risg ac Yswiriant na'r Uwch Reolwr Refeniw a Risg gyfrifoldeb dros reoli risgiau pobl eraill. Cyfrifoldeb swyddogion yr uned fusnes, gwasanaeth neu adran yw hynny. Er hyn, mae'r Uned Yswiriant a Risg yn annog pob adran i gymryd mantais o'u gwasanaeth sydd yn cynnig:
- Canolbwynt ar gyfer rhannu ymarfer da
  - Cynnig cyngor, canllawiau a chymorth wrth ddatblygu cofrestrau rheoli risg
  - Darparu hyfforddiant i reolwyr neu unedau (gyda chymorth y Gwasanaeth Dysgu a Datblygu)
  - Hwyluso penaethiaid a rheolwyr i sicrhau fod risgiau yn cael sylw haeddiannol gan yr unedau busnes y maent yn gyfrifol amdanynt.
- 2.8 Yr Uwch Reolwr Refeniw a Risg fydd yn gyfrifol am adrodd yn rheolaidd i'r Pwyllgor Archwilio am y trefniadau rheoli risg corfforaethol.

### 3. TREFN Y CYNGOR O ADNABOD, COFNODI A BLAENORIAETHU RISGIAU

3.1 Mae'r diagram isod yn rhoi trosolwg syml o'r grwpiau o risg y mae'r Cyngor yn eu wynebu:



#### Risgiau Gwasanaeth / Uned

3.2 Disgwylir y byddai risgiau dydd-i-ddydd, cymharol fychan, yn cael eu hadnabod a'u hymdrin o fewn yr uned fusnes gan y staff a'r rheolwr.

3.3 Mae rheolwyr a staff yn gyfrifol nid yn unig am adnabod y risgiau ond hefyd am weithredu camau cywiro i fynd i'r afael â diffygion mewn prosesau a rheolaethau.

#### Risg Adran

3.4 Os oes un o'r risgiau gwasanaeth / uned yn golygu y bydd angen dargyfeirio adnoddau o fewn yr Adran, os byddai canlyniadau eu gwireddu ddigon difrifol i effeithio ar enw da yr Adran neu ei allu i weithredu neu gall effeithio ar allu Pennaeth i gyflawni ei rôl statudol (lle'n berthnasol), dylid cyfeirio'r mater i sylw'r Uwch Reolwr a/neu'r Pennaeth. Bydd tîm rheoli'r adran wedyn yn ystyried os yw'r mater ddigon difrifol i'w ystyried yn **Risg Adran**, a'i gynnwys ar y **Gofrestr Risg Adrannol**. Gall y tîm rheoli adrannol hefyd gyflwyno risgiau i'r Gofrestr Risg Adrannol heb iddynt gael eu cyfeirio i fyny gan uned neu wasanaeth. Y tîm rheoli adrannol sy'n penderfynu pa swyddog yw "perchennog" y risg a ddylai arwain ar roi trefniadau lliniaru (h.y. rheolaethau mewnol) yn eu lle, ac yn nodi hynny ar y gofrestr risg adrannol.

3.5 Mae "Camu ar y Balconi" yn cynnig cyfle i'r Pennaeth arsylwi patrymau yn yr amgylchedd ehangach a phatrymau sydd dros y gorwel. Mae'r broses arsylwi yma yn cynnig cyfle i'r Pennaeth adnabod rhai risgiau nad ydynt efallai yn amlwg i swyddogion eraill yr adran, ac felly gwneud cyfraniad adeiladol a hollbwysig i'r broses.

#### Risgiau Trawsadrannol

3.6 Bydd rhai risgiau sydd yn gyffredin i bob adran, ac angen sylw trawsadrannol i ddelio â hwy. Os felly, caiff y **Risgiau Trawsadrannol** hyn eu cynnwys yn y **Gofrestr Risg Gorfforaethol**. Mae'r gofrestr risg yma hefyd yn cynnwys materion sydd yn berthnasol o ran gweithredu i un adran yn unig, ond byddai methiant i ymdrin ag ef yn cael effaith pellgyrhaeddol ar bob adran (e.e. achosi colled difrifol mewn adnoddau).

3.7 Bydd y Grŵp Rheoli (h.y. y Prif Weithredwr, Cyfarwyddwyr Corfforaethol a'r Pennaethiaid Adran) yn derbyn copi o'r Gofrestr Risg Gorfforaethol pob 6 mis (oddeutu Mai a Tachwedd) er mwyn i'r Grŵp ystyried os ydi'r risgiau trawsadrannol sydd wedi eu cynnwys ynddo yn parhau'n berthnasol, os oes risgiau sydd angen eu hychwanegu, ac os yw'r blaenoriaeth gymharol a roddwyd i'r risgiau unigol yn parhau'n briodol.

## Risgiau Strategol

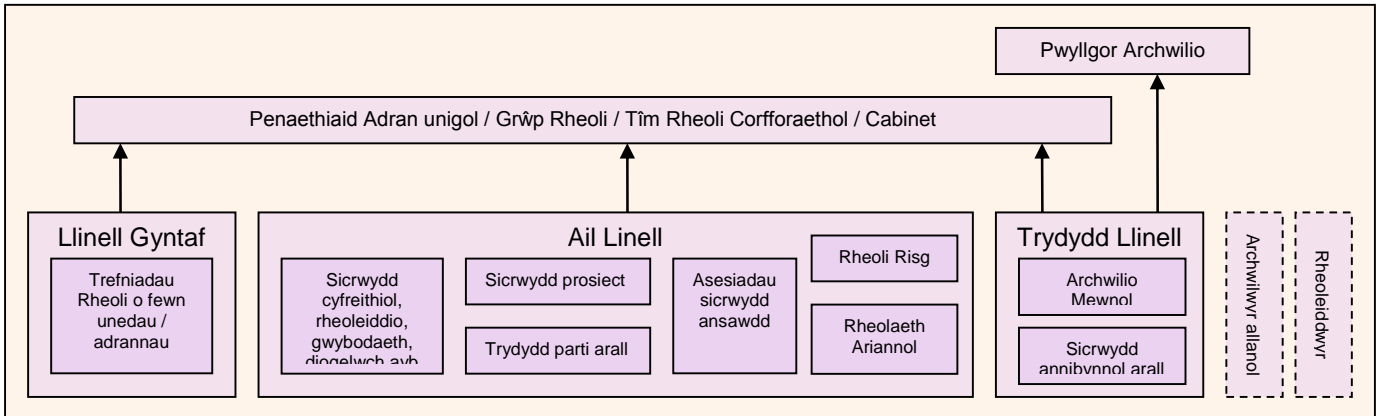
- 3.8 Yn ogystal â risgiau trawsadrannol, mae'r Gofrestr Risg Gorfforaethol hefyd yn cynnwys **Risgiau Strategol**, sef materion tymor hir sy'n dylanwadau ar bolisiâu. Bydd rhain yn risgiau sydd wedi codi ar sail asesiadau'r aelodau etholedig o gyfeiriad y Cyngor er mwyn delio â materion cymdeithasol tymor-hir, neu'n faterion sydd wedi eu hadnabod gan y Grŵp Asesu Trefniadau Llywodraethu fel materion llywodraethu sydd angen blaenoriaeth uchel iawn.
- 3.9 Bydd y camau gweithredu i ymdrin â'r risgiau strategol yn ymddangos fel prosiectau yng nghynllun strategol y Cyngor, ac mae'r Paneli Cyflawni yn chwarae rôl allweddol yn cadw trosolwg ar y cynnydd sy'n cael ei wneud ar y prosiectau hyn ac, felly, yn ymdrin â'r risgiau strategol.

## Sgorio Risgiau

- 3.10 Er mwyn sgorio risg, rhoddir ystyriaeth i ddau ffactor:
- Yr effaith petai'r risg yn cael ei wireddu
  - Y tebygolrwydd y bydd y risg yn cael ei wireddu.
- 3.11 Yn unol ag ymarfer cyffredin, pan fydd risg wedi cael ei adnabod caiff ei sgorio dair gwaith:
- Maint y risg pe na bai unrhyw drefniadau lliniaru (h.y. rheolaethau mewnol) yn eu lle
  - Maint y risg ar sail y trefniadau lliniaru sydd yn eu lle ar hyn o bryd
  - Maint y risg petai trefniadau lliniaru pellach yn cael eu cyflwyno.
- 3.12 Er mwyn cadw'r drefn mor syml â phosib defnyddir system liwiau i ddangos maint cymharol risgiau, sef
- Coch – Risgiau Uchel iawn
  - Oren – Risgiau Uchel
  - Melyn – Risgiau Canolig
  - Gwyrdd – Risgiau Isel
- 3.13 Trwy ddefnyddio'r system liwiau, gellir blaenoriaethu'r sylw a roddir i'r risgiau yma, er mwyn gwneud defnydd effeithiol ac effeithlon o adnoddau'r Cyngor. Er enghraifft, mae modd gweld os ydi'r Cyngor yn defnyddio gormod o egni ar liniaru risgiau cymharol fychan, tra'n methu rhoi blaenoriaeth ddigonol i risgiau mawr.

#### 4. ROLAU, CYFRIFOLDEBAU A SWYDDOGAETHAU

4.1 Mae trefniadau'r Cyngor yn ffitio'r model "Tair Llinell o Amddiffyniad". Mae'r darlun isod yn crisialu sut mae rheoli risg, archwilio ayb yn ffitio i mewn i'r model:



**Siart 1: Sut y mae'r Model "Tair Llinell" yn gweithio yn ymarferol yng Nghyngor Gwynedd**

4.2 Mae'r model Tair Llinell yn gwahaniaethu rhwng 3 grŵp neu linell, sydd i gyd â rhan i'w chwarae mewn trefniadau rheoli risg effeithiol:

- Y llinell gyntaf, sef **Swyddogaethau sy'n berchnogion risgiau ac yn eu rheoli** – rheolaeth dydd i ddydd o fewn unedau busnes
- Yr ail linell, sef **Swyddogaethau sy'n cadw trosolwg ar risgiau** – swyddogaethau corfforaethol sy'n cynnig trosolwg o safbwynt rheolaethau a chydymffurfiaeth (e.e. Cyfreithiol, Cyfrifeg, Rheoli Gwybodaeth, Iechyd a Diogelwch, Cynllunio Argyfwng a Pharhad Busnes, Rheolwyr Perfformiad)
- Y trydydd llinell, sef **Swyddogaethau sy'n cynnig sicrwydd annibynnol** – y swyddogaeth Archwilio Mewnol, neu sicrwydd annibynnol arall

4.3 Nid yw archwilwyr allanol neu reoleiddwyr yn cael eu hystyried yn rhan o'r "dair llinell". Nid yw'r prif swyddogion, y Cabinet na'r Pwyllgor Archwilio yn rhan ohonynt chwaith, gan mai hwy sydd yn derbyn sicrwydd gan y "dair llinell".

#### 5. RÔL Y PWYLLGOR ARCHWILIO

5.1 Mae Mesur Llywodraeth Leol (Cymru) 2011 yn datgan bod rhaid i awdurdod lleol benodi pwyllgor archwilio, ac ymysg y pethau y disgwylir iddo'i wneud mae adolygu ac asesu trefniadau'r awdurdod ar gyfer rheoli risgiau, rheolaeth fewnol a llywodraethu corfforaethol (Rhan 81(1)(c)).

5.2 Mewn un ystyr, mae'r Pwyllgor wedi gwneud hynny ers ei sefydlu yn 1999 gan ei fod yn ystyried adroddiadau Archwilio Mewnol ac archwilwyr allanol, gan herio gwasanaethau'r Cyngor ynglŷn â digonolrwydd eu rheolaethau mewnol. Mae gwaith y Pwyllgor wrth asesu trefniadau llywodraethu'r awdurdod, herio'r Strategaeth Ariannol a dal adrannau i gyfrif am eu rheolaeth ariannol hefyd yn cyfrannu at y gwaith yma.

5.3 Fodd bynnag, nid yw'r Pwyllgor, hyd yma, wedi derbyn adroddiadau rheolaidd yn rhoi trosolwg am drefniadau ffurfiol y Cyngor er mwyn cadw cofrestrau o'r risgiau y mae yn eu wynebu.

5.4 Er mwyn cyflawni ei rôl ddisgwyliedig o fewn y gyfundrefn llywodraethu, mae talu sylw i drefniadau risg y Cyngor yn galluogi'r Pwyllgor Archwilio i godi proffil rheoli risgiau fel dull rheoli angenrheidiol o fewn yr awdurdod yn gyffredinol. Fel mae'r Canllawiau Statudol a wnaed o dan Fesur Llywodraeth Leol 2011 yn ei nodi, trwy adolygu'r trefniadau rheoli risg yn rheolaidd, bydd y Pwyllgor Archwilio yn cryfhau ymhellach ei rôl sylweddol o fewn strwythur llywodraethu corfforaethol y awdurdod.

- 5.5 Fel nodir uchod, cyfrifoldeb “perchnogion” y risgiau yw sicrhau fod trefniadau yn eu lle er mwyn lliniaru’r risgiau fel bo’r angen. Rôl y Pwyllgor yw cymryd trosolwg, er mwyn cael sicrwydd fod trefniadau priodol yn eu lle ar draws y gyfundrefn er mwyn asesu, dadansoddi, monitro a rheoli risgiau.
- 5.6 Os bydd yr Uned Risg ac Yswiriant yn bryderus fod risgiau nad ydynt yn cael eu lliniaru’n ddigonol, yna byddant yn trafod y mater gyda perchnogion y risgiau; ni fyddant yn adrodd yn syth i’r Pwyllgor Archwilio. Mewn achosion eithriadol yn unig y disgwylir gorfod tynnu sylw’r Pwyllgor i risgiau unigol lle mae pryder fod methiant o fewn yr adran berthnasol i’w cymryd o ddifri a rhoi rheolaethau mewnol priodol yn eu lle.
- 5.7 Bydd Archwilio Mewnol hefyd yn parhau â’u gwaith o adolygu trefniadau rheoli risg a rheolaethau mewnol unedau busnes, gan adrodd i’r Pwyllgor ar ganlyniadau’r gwaith yma.
- 5.8 Nid cyfrifoldeb y Pwyllgor Archwilio yw delio gyda’r risgiau unigol sydd yn ymddangos ar y cofrestrau risg, ond yn hytrach derbyn sicrwydd fod trefniadau digonol yn eu lle i sicrhau fod rhywun yn gwneud. Hynny yw, ar gyfer pob risg mae enw aelod gweithredol neu swyddog wedi ei nodi fel ei “berchennog”. Yr unigolyn yna sydd yn gyfrifol am:
- gadw’r risg dan adolygiad
  - ystyried os oes newidiadau yn yr effaith petai’r risg yn cael ei wireddu, neu yn y tebygolrwydd o’r risg yn cael ei wireddu
  - rhoi camau gweithredu yn eu lle, os oes angen, er mwyn lliniaru’r risg
  - adolygu’r trefniadau lliniaru sydd yn eu lle, er mwyn penderfynu os oes rhai ohonynt yn ormodol.
- 5.9 Ar gyfer pob math o risg a restrir yn Rhan 3, mae trefniadau yn eu lle i sicrhau fod y perchnogion yn gweithredu yn unol â’r disgwyl. Dyma’r grwpiau o risg y mae’r Cyngor yn eu hadnabod, a sut yr ydym yn delio â’r risgiau o fewn y grwpiau hyn:

<b>Math o Risg</b>	<b>Cofnodi Risgiau</b>	<b>Perchnogaeth</b>	<b>Sicrhau Gweithrediad</b>
Risgiau Gwasanaeth / Uned	Cofrestr Risg Uned	Rheolwyr a Staff	Rheolwyr a Staff
Risg Adran	Cofrestr Risg Adrannol	Swyddog penodol, fel arfer yn aelod o’r tîm rheoli adrannol	Pennaeth Adran
Risgiau Trawsadrannol	Cofrestr Risg Corfforathol	Swyddogion penodol	Grŵp Rheoli
Risgiau Strategol	Cofrestr Risg Corfforathol	Aelod Cabinet penodol	Paneli Cyflawni

- 5.10 Bydd adroddiadau i’r Pwyllgor Archwilio ar y maes Rheoli Risg yn y dyfodol yn crynhoi’r gwaith sydd wedi ei wneud yn y meysydd hyn yn y cyfnod blaenorol.

## **6. DATBLYGIADAU PELLACH**

- 6.1 Yn unol â'r prosiect Rhoi Ffordd Gwynedd ar Waith, bydd grŵp tasg o swyddogion, gan gynnwys yr Uwch Reolwr Refeniw a Risg, yn ystyried y trefniadau rheoli risg yn y misoedd nesaf er mwyn sicrhau eu bod yn parhau'n addas o fewn y diwylliant newydd y mae'r Cyngor am ei feithrin.
- 6.2 Yn benodol, byddwn yn ystyried sut y mae'r gyfundrefn gyfredol, a ddisgrifir yn yr adroddiad yma, yn plethu gyda'r ymarferiad o adnabod rhwystrau rhag cyflawni pwrpas unedau a rhoi pobl Gwynedd yn ganolog i bopeth yr ydym yn ei wneud.
- 6.3 Byddwn yn adrodd i'r Pwyllgor Archwilio pan fydd y gwaith yma wedi ei gyflawni.

## **7. ARGYMHELLIAD**

7.1 Gofynnir i'r Pwyllgor Archwilio:

- **Sicrhau ei fod yn glir am yr hyn a olygir gan "Rheoli Risg" yn y cyd-destun yma.**
- **Fod yn glir yn ei rôl yn y gyfundrefn rheoli risg, trwy dderbyn eglurhad a holi fel bo'r angen.**
- **Gymryd trosolwg o'r trefniadau rheoli risg presennol o fewn y Cyngor, gan gynnwys y drefn o ddiweddarau cofrestrau risg, a sicrhau gweithrediad lle bo'r angen.**
- **Benderfynu os ydi'r cynigion am drefniadau adrodd yn caniatáu i'r Pwyllgor i gyflawni ei rôl statudol i adolygu ac asesu trefniadau'r awdurdod ar gyfer rheoli risgiau, rheolaeth fewnol a llywodraethu corfforaethol.**